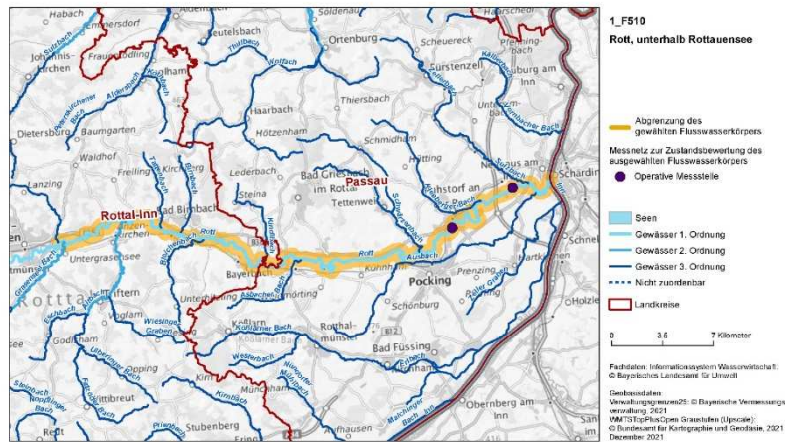


Gewässerbewirtschaftung

Steckbrief Oberflächenwasserkörper (Bewirtschaftungszeitraum 2022–2027)

Rott, unterhalb Rotttauensee (Fließgewässer)

Stand: 22.12.2021



Kenndaten und Eigenschaften	Basisdaten zur Bewirtschaftungsplanung
Kennung (FWK-Code)	1_F510
Flussgebietseinheit	Donau
Planungsraum	INN: Inn
Planungseinheit	INN_PE06: Rott, Inn (Rott bis Mündung)
Länge des Wasserkörpers [km]	50,5
- Länge Gewässer 1. Ordnung [km]	50,5
- Länge Gewässer 2. Ordnung [km]	0,0
- Länge Gewässer 3. Ordnung [km]	0,0
Größe des Einzugsgebiets des Wasserkörpers [km²]	126
Prägender Gewässertyp	Typ 2.2: Kleine Flüsse des Alpenvorlandes
Kategorie (Einstufung nach § 28 WHG)	-
Ausweisungsgründe bei Kategorie "erheblich verändert" (Nutzungen)	-

Zuständigkeit	Land/Verwaltung
Land	Bayern
Beteiligtes Land (außer Bayern)	-
Regierung	Niederbayern
Wasserwirtschaftsamt	Deggendorf
Amt für Ernährung, Landwirtschaft und Forsten	Landau-Pfarrkirchen, Passau
Kommune(n)	-

Schutzgebiete	Ja/nein/Anzahl
Entnahme von Trinkwasser (Art. 7 WRRL)	Nein
Badegewässer (Anzahl Badestellen)	0
Wasserabhängige FFH- und Vogelschutzgebiete	2

Messstellen	Anzahl
Überblicksmessstellen	0
Operative Messstellen	2

Signifikante Belastungen
Diffuse Quellen – Landwirtschaft
Diffuse Quellen – Atmosphärische Deposition
Physische Veränderung von Kanal/Bett/Ufer/Küste – Landwirtschaft
Physische Veränderung von Kanal/Bett/Ufer/Küste – Andere
Hydrologische Änderung – Wasserkraft

Auswirkungen der Belastungen
Verschmutzung mit Schadstoffen
Veränderte Habitate aufgrund morphologischer Änderungen (umfasst Durchgängigkeit)
Erhöhter Gehalt an Nährstoffen
Erhöhter Gehalt an sauerstoffzehrenden Stoffen
Erhöhte Temperaturen

Risikoanalyse	Einschätzung, ob Umweltziele bis 2027 ohne ergänzende Maßnahmen erreichbar
Ökologie	Unwahrscheinlich
Chemie	Unwahrscheinlich

Ökologischer Zustand	2015	Aktuell
Zustand (Z)/Potenzial (P) (gesamt)	Z4	Z3

Biologische Qualitätskomponenten	2015	Aktuell
Phytoplankton	4	Nk
Makrophyten/Phytobenthos	3	3
Makrozoobenthos	2	2
Fischfauna	2	2

Unterstützende Qualitätskomponenten	2015	Aktuell
Hydromorphologie		
Wasserhaushalt	Nbr	H3
Durchgängigkeit	Nbr	Nbr
Morphologie	Nbr	Nbr

Physikalisch-chemische Qualitätskomponenten		
Temperaturverhältnisse	Nbr	Ne
Sauerstoffhaushalt	Nbr	Ne
Salzgehalt	Nbr	E
Versauerungszustand	Nk	E
Nährstoffverhältnisse	Nbr	Ne

Flussgebietespezifische Stoffe mit Überschreitung der Umweltqualitätsnormen (UQN)
Metolachlor

Chemischer Zustand	2015	Aktuell
Zustand (gesamt)	Nicht gut	Nicht gut

Differenzierte Angaben zum chemischen Zustand	2015	Aktuell
- ohne ubiquitäre Schadstoffe*	Gut	Gut
- ohne Quecksilber und BDE	Nk	Gut

* Die Bewertungen sind wegen Änderungen der Vorgaben nicht direkt vergleichbar

Prioritäre Stoffe mit Überschreitung der Umweltqualitätsnormen (UQN)
Quecksilber
Summe 6-BDE (28,47,99,100,153,154)

Zielerreichung/Ausnahmen	Ökologie	Chemie
Bewirtschaftungsziel erreicht	Nein	Nein
Prognostizierter Zeitpunkt der Zielerreichung	2034 - 2039	Nach 2045
Fristverlängerung (§ 29 WHG)	Ja	Ja
Begründung(en) für Fristverlängerung bzw. abweichende Bewirtschaftungsziele	N	N

Ergänzende Maßnahmen - Maßnahmenbezeichnung gemäß LAWA-Maßnahmenkatalog**	LAWA-CODE	Synergien mit anderen Richtlinien	Umfang bis 2027	Umfang nach 2027
Maßnahmen zur Reduzierung der Nährstoffeinträge durch Anlage von Gewässerschutzstreifen	28	-	2,97 km²	-
Maßnahmen zur Reduzierung der Nährstoff- und Feinmaterialeinträge durch Erosion und Abschwemmung aus der Landwirtschaft	29	-	47,94 km²	-
Maßnahmen zur Reduzierung der Nährstoffeinträge durch Auswaschung aus der Landwirtschaft	30	-	23,83 km²	-
Maßnahmen zur Habitatverbesserung im vorhandenen Profil	71	-	0,5 km	-
Maßnahmen zur Habitatverbesserung im Uferbereich	73	Natura 2000	1 km	-
Maßnahmen zur Auenentwicklung und zur Verbesserung von Habitaten	74	Natura 2000	0,01 km²	-
Anschluss von Seitengewässern, Altarmen (Quervernetzung)	75	Natura 2000	3 Maßnahme(n)	-
Erstellung von Konzeptionen/Studien/Gutachten	501	-	1 Maßnahme(n)	-
Beratungsmaßnahmen	504	-	1 im Wasserkörper	-
Abstimmung von Maßnahmen in oberhalb und/oder unterhalb liegenden Wasserkörpern	512	-	1 Maßnahme(n)	-

** Nicht einzeln aufgelistet werden Maßnahmen gegen die diffusen Quellen, die zu einer flächendeckenden Belastung mit den ubiquitären Schadstoffen Quecksilber und Bromierte Diphenylether (BDE) führen.

Hinweise zur Maßnahmenplanung:

1. Mit den seit 01.05.2020 geltenden Änderungen der Düngeverordnung und der Ausweisung der mit Nitrat belasteten und eutrophierten Gebiete in Bayern durch die Ausführungsverordnung zur Düngeverordnung (AVDüV, in Kraft seit 01.01.2021) haben sich die verpflichtend umzusetzenden Maßnahmen im Bereich Landwirtschaft gegenüber dem vorherigen Bewirtschaftungszeitraum deutlich geändert. Dies hat vielfach zur Folge, dass die im Rahmen der Defizitanalyse ermittelten Minderungsanforderungen an den Nährstoffeintrag nun mit verpflichtend umzusetzenden (= grundlegenden) Maßnahmen erreicht werden können. In solchen Fällen wurden keine ergänzenden gewässerschonenden Maßnahmen für den 3. Bewirtschaftungszeitraum geplant.

2. Maßnahmen zur Zielerreichung in einem Wasserkörper müssen oftmals zusätzlich oder teilweise ausschließlich in benachbarten Wasserkörpern oder im Einzugsgebiet des betroffenen Wasserkörpers durchgeführt werden. Dies gilt insbesondere für Maßnahmen zur Reduzierung von Nähr- oder Schadstoffeinträgen, aber auch für hydromorphologische Maßnahmen. Verbesserungen in Bezug auf die Fischfauna bedingen häufig Durchgängigkeitsmaßnahmen in oberhalb und/oder unterhalb liegenden Wasserkörpern. Zur Erfassung der Gesamtsituation sind daher die Informationen in den Steckbriefen der benachbarten Wasserkörper miteinzubeziehen.

Legende - Code	Beschreibung
1 / Z1	Ökologischer Zustand sehr gut
2 / Z2 / P2	Ökologischer Zustand gut/ökologisches Potenzial gut und besser
3 / Z3 / P3	Ökologischer Zustand/ökologisches Potenzial mäßig
4 / Z4 / P4	Ökologischer Zustand/ökologisches Potenzial unbefriedigend
5 / Z5 / P5	Ökologischer Zustand/ökologisches Potenzial schlecht
Nk	Nicht klassifiziert
E	Wert eingehalten
H1 / H2	Gut oder besser
Ne	Wert nicht eingehalten
H3	Schlechter als gut
Nbr	Untersuchung durchgeführt, nicht bewertungsrelevant
Gut	Chemischer Zustand gut
Nicht gut	Chemischer Zustand nicht gut

Abkürzungen	Bedeutung
FFH(-RL)	Fauna-Flora-Habitat-Richtlinie 92/43/EWG
FWK	Flusswasserkörper
HWRM-RL	Hochwasserrisikomanagement-Richtlinie 2007/60/EG
LAWA	Bund/Länder-Arbeitsgemeinschaft Wasser
Natura 2000	Schutzgebietsnetzwerk Natura 2000
WHG	Wasserhaushaltsgesetz
N	Natürliche Gegebenheiten
T	Technische Durchführbarkeit
U	Unverhältnismäßig hoher Aufwand

Impressum:

Herausgeber: Bayerisches Landesamt für Umwelt
 Bürgermeister-Ulrich-Straße 160
 86179 Augsburg
 Telefon: 0821 9071-0
 Telefax: 0821 9071-5556
 Postanschrift: Bayerisches Landesamt für Umwelt
 86177 Augsburg
 E-Mail: poststelle@lfu.bayern.de

Bearbeitung: Bayerisches Landesamt für Umwelt
 Kontakt: wrrl@lfu.bayern.de
 Internet: <https://www.lfu.bayern.de/wasser/wrrl/index.htm>

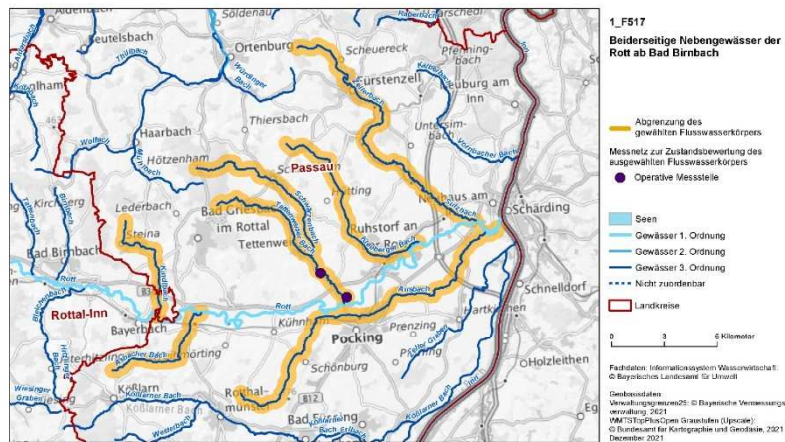
Nutzungsbedingungen, Haftungsausschluss siehe: <https://www.lfu.bayern.de/impressum/index.htm>

Gewässerbewirtschaftung

Steckbrief Oberflächenwasserkörper (Bewirtschaftungszeitraum 2022–2027)

Beiderseitige Nebengewässer der Rott ab Bad Birnbach (Fließgewässer)

Stand: 22.12.2021



Kenndaten und Eigenschaften	Basisdaten zur Bewirtschaftungsplanung
Kennung (FWK-Code)	1_F517
Flussgebietseinheit	Donau
Planungsraum	INN: Inn
Planungseinheit	INN_PE06: Rott, Inn (Rott bis Mündung)
Länge des Wasserkörpers [km]	95,4
- Länge Gewässer 1. Ordnung [km]	0,9
- Länge Gewässer 2. Ordnung [km]	0,0
- Länge Gewässer 3. Ordnung [km]	94,5
Größe des Einzugsgebiets des Wasserkörpers [km²]	215
Prägender Gewässertyp	Typ 2.1: Bäche des Alpenvorlandes
Kategorie (Einstufung nach § 28 WHG)	-
Ausweisungsgründe bei Kategorie "erheblich verändert" (Nutzungen)	-

Zuständigkeit	Land/Verwaltung
Land	Bayern
Beteiligtes Land (außer Bayern)	-
Regierung	Niederbayern
Wasserwirtschaftsamt	Deggendorf
Amt für Ernährung, Landwirtschaft und Forsten	Landau-Pfarrkirchen, Passau
Kommune(n)	Bad Griesbach i.Rottal (16,2 km), Bayerbach (1,1 km), Fürstzell (16,5 km), Haarbach (0,2 km), Kößlam (2,4 km), Neuhaus a.Inn (5,7 km), Pocking (15 km), Rothalmünster (8,1 km), Ruhstorf a.d.Rott (19,5 km), Tettenweis (9,9 km)

Schutzgebiete	Ja/nein/Anzahl
Entnahme von Trinkwasser (Art. 7 WRRL)	Nein
Badegewässer (Anzahl Badestellen)	0
Wasserabhängige FFH- und Vogelschutzgebiete	2

Messstellen	Anzahl
Überblicksmessstellen	0
Operative Messstellen	2

Signifikante Belastungen
Diffuse Quellen – Landwirtschaft
Diffuse Quellen – Atmosphärische Deposition
Physische Veränderung von Kanal/Bett/Ufer/Küste – Andere
Dämme, Querbauwerke und Schleusen – Wasserkraft
Dämme, Querbauwerke und Schleusen – Hochwasserschutz
Dämme, Querbauwerke und Schleusen – Andere
Dämme, Querbauwerke und Schleusen – Unbekannt oder obsolet
Hydrologische Änderung – Wasserkraft
Hydrologische Änderung – Aquakultur
Hydrologische Änderung – Andere

Auswirkungen der Belastungen
Verschmutzung mit Schadstoffen
Veränderte Habitate aufgrund hydrologischer Änderungen
Veränderte Habitate aufgrund morphologischer Änderungen (umfasst Durchgängigkeit)
Erhöhter Gehalt an Nährstoffen

Risikoanalyse	Einschätzung, ob Umweltziele bis 2027 ohne ergänzende Maßnahmen erreichbar
Ökologie	Unwahrscheinlich
Chemie	Unwahrscheinlich

Ökologischer Zustand	2015	Aktuell
Zustand (Z)/Potenzial (P) (gesamt)	Z4	Z4

Biologische Qualitätskomponenten	2015	Aktuell
Phytoplankton	Nk	Nk
Makrophyten/Phytobenthos	2	2
Makrozoobenthos	4	4
Fischfauna	3	3

Unterstützende Qualitätskomponenten	2015	Aktuell
Hydromorphologie		
Wasserhaushalt	Nbr	H3
Durchgängigkeit	Nbr	H3
Morphologie	Nk	Nbr

Physikalisch-chemische Qualitätskomponenten		
Temperaturverhältnisse	Nk	Nk
Sauerstoffhaushalt	Nk	Ne
Salzgehalt	Nk	E
Versauerungszustand	Nk	E
Nährstoffverhältnisse	Nk	Ne

Flussgebietspezifische Stoffe mit Überschreitung der Umweltqualitätsnormen (UQN)
-

Chemischer Zustand	2015	Aktuell
Zustand (gesamt)	Nicht gut	Nicht gut

Differenzierte Angaben zum chemischen Zustand	2015	Aktuell
- ohne ubiquitäre Schadstoffe*	Gut	Gut
- ohne Quecksilber und BDE	Nk	Gut

* Die Bewertungen sind wegen Änderungen der Vorgaben nicht direkt vergleichbar

Prioritäre Stoffe mit Überschreitung der Umweltqualitätsnormen (UQN)
Quecksilber
Summe 6-BDE (28,47,99,100,153,154)

Zielerreichung/Ausnahmen	Ökologie	Chemie
Bewirtschaftungsziel erreicht	Nein	Nein
Prognostizierter Zeitpunkt der Zielerreichung	2034 - 2039	Nach 2045
Fristverlängerung (§ 29 WHG)	Ja	Ja
Begründung(en) für Fristverlängerung bzw. abweichende Bewirtschaftungsziele	N	N

Ergänzende Maßnahmen - Maßnahmenbezeichnung gemäß LAWA-Maßnahmenkatalog**	LAWA-CODE	Synergien mit anderen Richtlinien	Umfang bis 2027	Umfang nach 2027
Maßnahmen zur Reduzierung der Nährstoffeinträge durch Anlage von Gewässerschutzstreifen	28	-	8,59 km²	-
Maßnahmen zur Reduzierung der Nährstoff- und Feinmaterialeinträge durch Erosion und Abschwemmung aus der Landwirtschaft	29	-	104,35 km²	-
Maßnahmen zur Reduzierung der Nährstoffeinträge durch Auswaschung aus der Landwirtschaft	30	-	50,15 km²	-
Maßnahmen zur Gewährleistung des erforderlichen Mindestabflusses	61	-	3 Maßnahme(n)	-
Sonstige Maßnahmen zur Wiederherstellung des gewässertypischen Abflussverhaltens	63	-	4 Maßnahme(n)	-
Maßnahmen zur Förderung des natürlichen Wasserrückhalts	65	HWRM-RL	0,01 km²	-
Maßnahmen zur Herstellung/Verbesserung der linearen Durchgängigkeit an Staustufen/Flusssperren, Abstürzen, Durchlässen und sonstigen wasserbaulichen Anlagen gemäß DIN 4048 bzw. 19700 Teil 13	69	-	70 Maßnahme(n)	-
Maßnahmen zur Habitatverbesserung durch Initiieren/Zulassen einer eigendynamischen Gewässerentwicklung	70	-	10,2 km	-
Maßnahmen zur Habitatverbesserung im vorhandenen Profil	71	-	5,6 km	-
Maßnahmen zur Habitatverbesserung im Gewässer durch Laufveränderung, Ufer- oder Sohlgestaltung	72	-	24,9 km	-
Maßnahmen zur Habitatverbesserung im Uferbereich	73	-	13,7 km	-

** Nicht einzeln aufgelistet werden Maßnahmen gegen die diffusen Quellen, die zu einer flächendeckenden Belastung mit den ubiquitären Schadstoffen Quecksilber und Bromierte Diphenylether (BDE) führen.

Hinweise zur Maßnahmenplanung:

1. Mit den seit 01.05.2020 geltenden Änderungen der Düngeverordnung und der Ausweisung der mit Nitrat belasteten und eutrophierten Gebiete in Bayern durch die Ausführungsverordnung zur Düngeverordnung (AVDüV, in Kraft seit 01.01.2021) haben sich die verpflichtend umzusetzenden Maßnahmen im Bereich Landwirtschaft gegenüber dem vorherigen Bewirtschaftungszeitraum deutlich geändert. Dies hat vielfach zur Folge, dass die im Rahmen der Defizitanalyse ermittelten Minderungsanforderungen an den Nährstoffeintrag nun mit verpflichtend umzusetzenden (= grundlegenden) Maßnahmen erreicht werden können. In solchen Fällen wurden keine ergänzenden gewässerschonenden Maßnahmen für den 3. Bewirtschaftungszeitraum geplant.

2. Maßnahmen zur Zielerreichung in einem Wasserkörper müssen oftmals zusätzlich oder teilweise ausschließlich in benachbarten Wasserkörpern oder im Einzugsgebiet des betroffenen Wasserkörpers durchgeführt werden. Dies gilt insbesondere für Maßnahmen zur Reduzierung von Nähr- oder Schadstoffeinträgen, aber auch für hydromorphologische Maßnahmen. Verbesserungen in Bezug auf die Fischfauna bedingen häufig Durchgängigkeitsmaßnahmen in oberhalb und/oder unterhalb liegenden Wasserkörpern. Zur Erfassung der Gesamtsituation sind daher die Informationen in den Steckbriefen der benachbarten Wasserkörper miteinzubeziehen.

Legende - Code	Beschreibung
1 / Z1	Ökologischer Zustand sehr gut
2 / Z2 / P2	Ökologischer Zustand gut/ökologisches Potenzial gut und besser
3 / Z3 / P3	Ökologischer Zustand/ökologisches Potenzial mäßig
4 / Z4 / P4	Ökologischer Zustand/ökologisches Potenzial unbefriedigend
5 / Z5 / P5	Ökologischer Zustand/ökologisches Potenzial schlecht
Nk	Nicht klassifiziert
E	Wert eingehalten
H1 / H2	Gut oder besser
Ne	Wert nicht eingehalten
H3	Schlechter als gut
Nbr	Untersuchung durchgeführt, nicht bewertungsrelevant
Gut	Chemischer Zustand gut
Nicht gut	Chemischer Zustand nicht gut

Abkürzungen	Bedeutung
FFH(-RL)	Fauna-Flora-Habitat-Richtlinie 92/43/EWG
FWK	Flusswasserkörper
HWRM-RL	Hochwasserrisikomanagement-Richtlinie 2007/60/EG
LAWA	Bund/Länder-Arbeitsgemeinschaft Wasser
Natura 2000	Schutzgebietsnetzwerk Natura 2000
WHG	Wasserhaushaltsgesetz
N	Natürliche Gegebenheiten
T	Technische Durchführbarkeit
U	Unverhältnismäßig hoher Aufwand

Impressum:

Herausgeber: Bayerisches Landesamt für Umwelt
 Bürgermeister-Ulrich-Straße 160
 86179 Augsburg
 Telefon: 0821 9071-0
 Telefax: 0821 9071-5556
 Postanschrift: Bayerisches Landesamt für Umwelt
 86177 Augsburg
 E-Mail: poststelle@lfu.bayern.de

Bearbeitung: Bayerisches Landesamt für Umwelt
 Kontakt: wrrl@lfu.bayern.de
 Internet: <https://www.lfu.bayern.de/wasser/wrrl/index.htm>

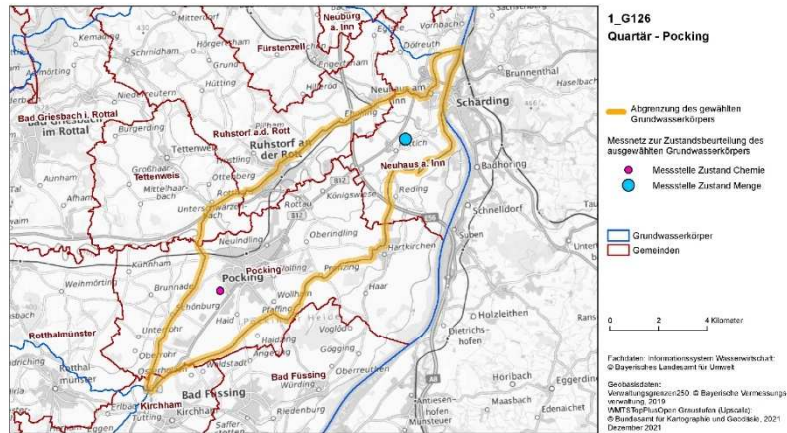
Nutzungsbedingungen, Haftungsausschluss siehe: <https://www.lfu.bayern.de/impressum/index.htm>

Gewässerbewirtschaftung

Steckbrief Grundwasserkörper (Bewirtschaftungszeitraum 2022–2027)

Quartär - Pocking (Grundwasser)

Stand: 22.12.2021



Kenndaten und Eigenschaften	Basisdaten zur Bewirtschaftungsplanung
Kennung (GWK-Code)	1_G126
Flussgebietseinheit	Donau
Planungsraum	INN: Inn
Planungseinheit	INN_PE06: Rott, Inn (Rott bis Mündung)
Fläche des Wasserkörpers [km²]	59,1
Maßgebliche Hydrogeologie	Fluviatile und fluvioglaziale Schotter und Sande
Untergeordnete hydrogeologische Einheiten	Vorlandmolasse

Landnutzung	Flächenanteil [%], Datenbasis ATKIS 2018
Siedlungs-/Verkehrsflächen	17,5
Wald/Gehölz	4,6
Acker, Sonderkulturen	65,0
Grünland	7,6
Feuchflächen/Gewässer	4,4
Restflächen	0,9

Schutzfunktion der Grundwasserüberdeckung	Flächenanteil [%]
Günstig	0,7
Mittel	3,8
Ungünstig	95,5
Günstig bis ungünstig	0,0

Zuständigkeit	Land/Verwaltung
Land	Bayern
Beteiligtes Land (außer Bayern)	-
Regierung	Niederbayern
Wasserwirtschaftsamt	Deggendorf
Amt für Ernährung, Landwirtschaft und Forsten	Passau
Gemeinde/Stadt mit Flächenanteil über 10 km²	Neuhaus a.Inn, Pocking

Schutzgebiete	Ja/nein/Anzahl
Entnahme von Trinkwasser (Art. 7 WRRL)	Nein
Wasserschutzgebiete	1

Messstellen (Überblicks- und operative Überwachung)	Anzahl
Chemie	1
Menge	1

Belastungen
Diffuse Quellen – Landwirtschaft
Anthropogene Belastungen – Historische Belastungen

Auswirkungen der Belastungen
Verschmutzung mit Schadstoffen

Risikoanalyse	Einschätzungen, ob Umweltziele bis 2027 ohne ergänzende Maßnahmen erreichbar
Gesamt	Risiko vorhanden
Chemie	Risiko vorhanden
Menge	Kein Risiko vorhanden

Zustand Chemie	2015	Aktuell
Zustand (gesamt)	Gut	Gut
Komponenten		
Nitrat	KÜ	KÜ
Pflanzenschutzmittel - Wirkstoffe und relevante Metaboliten	KÜ	KÜ
Pflanzenschutzmittel - nicht relevante Metaboliten	Nk	KÜ
Anlage 2 - Sonstige Stoffe		
Ammonium	KÜ	KÜ
Ortho-Phosphat	KÜ	KÜ
Nitrit	KÜ	KÜ
Sulfat	KÜ	KÜ
Chlorid	KÜ	KÜ
Arsen	KÜ	KÜ
Cadmium	KÜ	KÜ
Blei	KÜ	KÜ
Quecksilber	KÜ	KÜ
Tri- und Tetrachlorethen	KÜ	KÜ
Weitere relevante Stoffe (wegen GVAÖ)		
-		

Zustand Menge	2015	Aktuell
Zustand	Gut	Gut
Grundwasserbilanzierung		
Grundwasserbilanzierung	2015	Aktuell
Anteil Entnahme an der Grundwasserneubildung [%]	0,8	4,4

Legende - Code	Beschreibung
Gut	Zustand gut
Schlecht	Zustand schlecht
Nk	Nicht klassifiziert
KÜ	Keine Überschreitung Schwellenwert
Ua	Überschreitung Schwellenwert anthropogen bedingt
ÜK	Überschreitung Schwellenwert Klärungserfordernis
Üg	Überschreitung Schwellenwert geogen bedingt

Abkürzungen	Bedeutung
ATKIS	Amtliches Topographisch-Kartographisches Informationssystem
GWK	Grundwasserkörper
GVAÖ	Grundwasserverbundene aquatische Ökosysteme
LAWA	Bund/Länder-Arbeitsgemeinschaft Wasser
WHG	Wasserhaushaltsgesetz
N	Natürliche Gegebenheiten
T	Technische Durchführbarkeit
U	Unverhältnismäßig hoher Aufwand

Zielerreichung/Ausnahmen	Chemie	Menge
Bewirtschaftungsziel erreicht	Ja	Ja
Prognostizierter Zeitpunkt der Zielerreichung	-	-
Fristverlängerung (§ 29 WHG)	-	-
Begründung(en) für Fristverlängerung bzw. abweichende Bewirtschaftungsziele	-	-

Ergänzende Maßnahmen - Maßnahmenbezeichnung gemäß LAWA-Maßnahmenkatalog	LAWA-CODE	Umfang bis 2027	Umfang nach 2027
Maßnahmen zur Reduzierung der Nährstoffeinträge in GW durch Auswaschung aus der Landwirtschaft	41	25,2 km²	-

Hinweise zur Maßnahmenplanung:
 Mit den seit 01.05.2020 geltenden Änderungen der Düngeverordnung und der Ausweisung der mit Nitrat belasteten und eutrophierten Gebiete in Bayern durch die Ausführungsverordnung zur Düngeverordnung (AVDÜV, in Kraft seit 01.01.2021) haben sich die verpflichtend umzusetzenden Maßnahmen im Bereich Landwirtschaft gegenüber dem vorherigen Bewirtschaftungszeitraum deutlich geändert. Dies hat vielfach zur Folge, dass die im Rahmen der Defizitanalyse ermittelten Minderungsanforderungen an den Nährstoffeintrag nun mit verpflichtend umzusetzenden (= grundlegenden) Maßnahmen erreicht werden können. In solchen Fällen wurden keine ergänzenden gewässerschonenden Maßnahmen für den 3. Bewirtschaftungszeitraum geplant.

Impressum:

Herausgeber: Bayerisches Landesamt für Umwelt
 Bürgermeister-Ulrich-Straße 160
 86179 Augsburg
 Telefon: 0821 9071-0
 Telefax: 0821 9071-5556

Bearbeitung: Bayerisches Landesamt für Umwelt
 Kontakt: wrrl@lfu.bayern.de
 Internet: <https://www.lfu.bayern.de/wasser/wrrl/index.htm>

Postanschrift: Bayerisches Landesamt für Umwelt
 86177 Augsburg
 E-Mail: poststelle@lfu.bayern.de

Nutzungsbedingungen, Haftungsausschluss siehe: <https://www.lfu.bayern.de/impressum/index.htm>