

Legende

■■■ Gemeindegrenze
 ■■■■ Regierungsbezirksgrenze
 ■■■ Abgrenzung des Untersuchungsgebietes

Bestand

■ FFH-Gebiet, lt. LFU
 ■ Vogelschutz-Gebiet (SPA), lt. LFU
 ■ Ramsar-Gebiet, lt. LFU
 ■ Naturschutzgebiet, lt. LFU
 ■ Naturdenkmal, lt. LFU
 ■ Landschaftsschutzgebiet, lt. LFU
 ■ Biotop, lt. amtlicher Biotopkartierung
 ■ Flächen mit Schutzstatus gemäß § 30 BNatSchG
 ■ Flächen des Ökoflächenkatasters, lt. LFU

Vegetations- und Nutzungstypen

W1x Laubwälder (W10-W19)
 W2x Michwälder (W21, W22)
 W3x Nadelwälder (W31-W33)
 W4x Hecken und Gebüschgesellschaften, Feldgehölze (W41-W47)
 WO Streuobstbestände, Obstwiese (WO)
 Gx Grünlandgesellschaften, mesophil (G, G1-G3)
 G3x Feucht- / Nasswiesen (G31-G34)
 G4x Magerrasen, wärmeliebende Säume (G41-G43)
 Xx Altgrasflur (X1-X3)
 Hx Hochstaudenflur, Dominanzbestände (H1-H8)
 Rx Röhrichte und Großseggenbestände (R1-R7)
 Px Pionier- und Ruderalfluren (P1-P4)
 Ax Acker (A / A1 / A2)
 Sx Sonstige Fläche (S1-S9)

Faunistische Kartierung

Abgrenzung avifaunistischer Lebensräume mit hervorgehobener Bedeutung und Beschriftung mit Nummer des Teilgebietes

■ höchste Bedeutung
 ■ sehr hohe Bedeutung
 ■ hohe Bedeutung
 ■ von untergeordneter Bedeutung

Auflistung der im Untersuchungsgebiet vorkommenden Teilgebiete mit ihrer Bedeutung und Bewertung für die Avifauna

| Nummer TG | Teilgebietsbezeichnung | Bedeutung | Bewertung |
|-----------|--|--------------------|----------------------|
| 1 | Industiegebiet Haiming | lokal | vorhandene Bedeutung |
| 2 | Bannwald Daventhaer Forst, Kaserleite | regional | hohe Bedeutung |
| 3 | Feldflur zw. Kemmeting und Hangleite | lokal | vorhandene Bedeutung |
| 4 | Golplatz Moosan | lokal | vorhandene Bedeutung |
| 5 | Mitterfeld | regional | hohe Bedeutung |
| 6 | Wasserflur, Wiesengraben | regional | hohe Bedeutung |
| 7 | Im Ufer | landes- bundesweit | höchste Bedeutung |
| 8 | Dandorfer Au (Auwald) | regional | hohe Bedeutung |
| 9 | Sebensdorfer Au (Auwald) | lokal | vorhandene Bedeutung |
| 10 | Sebensdorfer Au (Halboffene Kulturlandschaft südlich Sebensdorf) | regional | hohe Bedeutung |
| 11 | Feldflur östlich Sebensdorf | regional | hohe Bedeutung |
| 12 | Feldflur nördlich Bergham, Feldgäuner | regional | hohe Bedeutung |
| 13 | Mitterfeld, Scharzenanlage | überregional | sehr hohe Bedeutung |
| 14 | Forst Hart und Halboffenland bei Ratgeber | lokal | geringe Bedeutung |
| 15 | Feldflur zwischen Ober- und Untergleiten | regional | hohe Bedeutung |
| 16 | Feldflur zwischen Untergleiten und Au | lokal | mittlere Bedeutung |
| 17 | Innsauwald (Inneu, Ritzinger Au, Kirchdorf a. Inn) | regional | hohe Bedeutung |
| 18 | Feldflur südöstlich Kirchdorf a. Inn | lokal | hohe Bedeutung |
| 19 | Halboffenland, Siedlungsbereich südlich Kirchdorf a. Inn | lokal | mittlere Bedeutung |
| 20 | Feldflur nordöstlich Kirchdorf a. Inn | regional | hohe Bedeutung |
| 21 | Gewerbegebiet und Siedlungsrand Lengdorf (Azing, Ach) bei Im | lokal | mittlere Bedeutung |

Planungsrelevante und geschützte Brutvogelarten mit grafischer Darstellung (Der Brutstatus und die Anzahl der vorgefundenen Brutpaare am Nachweisort wird im Plan rechts oberhalb der Plangrafik mit dem entsprechenden Kürzel dargestellt, z.B. B/B)

| Plan-größe | Deutscher Name | Lateinischer Name | Gesamt-große Brutpaare | Brutstatus * | Rolle Lärre Bayern ** | Rolle Lärre Deutschland ** | stärk. geschützte Art nach FFABG, Satz 14 BNatSchG |
|------------|--------------------|---------------------------|------------------------|--------------|-----------------------|----------------------------|--|
| ● | Baumfalk | Falco subbuteo | 1 | A/C | V | 3 | Ja |
| ● | Blaukröhen | Luscinia svecica | 1 | B | V | V | Ja |
| ● | Elche | Corvus monedula | 2 | B | V | V | Ja |
| ● | Dompfaffel | Sylvia communis | 3 | A/B+C | | | |
| ● | Drosselröschen | Acrocephalus arundinaceus | 0 | A | 2 | V | Ja |
| ● | Feldlerche | Alauda arvensis | 10 | A/B | 3 | 3 | Ja |
| ● | Feldschwirl | Locustella naevia | 1 | A/B | 3 | V | Ja |
| ● | Feldsperling | Passer montanus | 10 | B/C | V | V | Ja |
| ● | Flussreglerflieher | Charadrius dubius | 3 | B/C | 3 | | Ja |
| ● | Gartenrotschwanz | Phoenicurus phoenicurus | 1 | A/B | 3 | | |
| ● | Göldammer | Emberiza citrinella | 54 | A/B+C | V | | |
| ● | Grauspecht | Picus cyanus | 1 | A/B | 3 | 2 | Ja |
| ● | Grünspecht | Picus viridis | 6 | A/B+C | V | | Ja |
| ● | Habicht | Accipiter gentilis | 1 | A/B | 3 | | Ja |
| ● | Haubentaucher | Podiceps cristatus | 1 | C | | | |
| ● | Hochtaube | Columba oenas | 5 | B/C | V | | |
| ● | Kuckuck | Vaniellus vanellus | 40 | A/B+C | 2 | 2 | Ja |
| ● | Klappergrasmücke | Sylvia curruca | 0 | A | V | V | |
| ● | Kleinspecht | Dryobates minor | 3 | A/B | V | V | Ja |
| ● | Kröschel | Anas crecca | 1 | B | 2 | 3 | Ja |
| ● | Kuckuck | Cuculus canorus | 7 | A/B | V | V | Ja |
| ● | Mäusejäger | Apus apus | 1 | B | V | | Ja |
| ● | Mäusebussard | Bubo bubo | 2 | B/C | | | |
| ● | Meltschwalbe | Delichon urbicum | 4 | B | V | V | |
| ● | Nachtstar | Lanius collurio | 3 | B/C | | | |
| ● | Reiher | Ordeus creola | 12 | A/B+C | V | V | Ja |
| ● | Rauchschwalbe | Hirundo rustica | 10 | B | V | V | Ja |
| ● | Rebhuhn | Pendix perdix | 1 | A/B | 3 | 2 | Ja |
| ● | Rohrstrich | Locustella naevia | 0 | A/B | 3 | | Ja |
| ● | Schneckenläufer | Anas strepera | 2 | A/B | 3 | | Ja |
| ● | Schwarzkehlchen | Saxicola rubicola | 1 | A/B+C | 3 | V | Ja |
| ● | Schwarzspecht | Dryocopus martius | 4 | A/B+C | V | V | Ja |
| ● | Sperber | Accipiter nisus | 2 | A/B+C | | | Ja |
| ● | Sperlingskauz | Claustricus passerinus | 1 | B | V | | Ja |
| ● | Teldhuhn | Gallinula chloropus | 4 | A/B+C | V | V | Ja |
| ● | Teldrohrsänger | Acrocephalus cirraccus | 13 | A/B | | | |
| ● | Turmfalke | Falco tinnunculus | 5 | A/B+C | | | Ja |
| ● | Turflauber | Streptopelia turtur | 1 | A/B | V | 3 | Ja |
| ● | Uferschwalbe | Hirundo daurica | 20 | C | V | V | Ja |
| ● | Waldflur | Coturnix coturnix | 1 | A/B | V | | Ja |
| ● | Waldkauz | Strix aluco | 3 | B | | | Ja |
| ● | Wasserralle | Rallus aquaticus | 1 | A/C | 2 | V | Ja |
| ● | Wiesenschwanz | Pernis ptilorhynchus | 2 | B | 3 | V | Ja |
| ● | Zwergdommel | Icthyophaga minuscule | 1 | B | 1 | 1 | Ja |
| ● | Zwergkauz | Tachypterus ruficollis | 1 | A/C | | | |
| ● | Hausperling | Passer domesticus | | B/C | | V | |

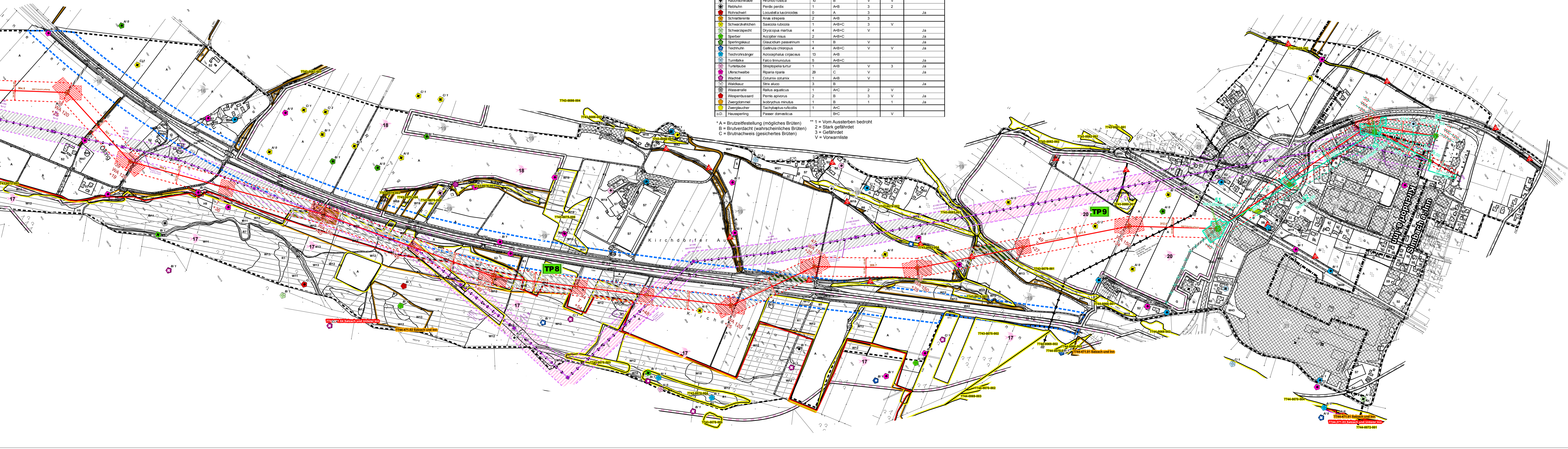
* = Brutzeitfeststellung (mögliches Brüten)
 ** = Brutverdacht (wahrscheinliches Brüten)
 C = Brutnachweis (gesichertes Brüten)
 1 = Vom Aussterben bedroht
 2 = Stark gefährdet
 3 = Gefährdet
 V = Vorwarnliste

TP 8 Inn-Auwald südlich Kirchdorf a. Inn

- überwiegend hohe bis sehr hohe Bedeutung für Flora / Vegetation
- hohe Bedeutung für die Avifauna
- mittlere Beeinträchtigung eines avifaunistischen Lebensraumes durch Überspannung, der aufgrund seiner Artreichtum, seiner strukturellen Ausstattung und Habitatvielfalt als einer der hochwertigsten des gesamten Untersuchungsgebietes anzusprechen ist
- niedriges Gefährdungspotenzial für die Avifauna

TP 9 Feldflur nordöstlich Kirchdorf a. Inn

- überwiegend untergeordnete, kleinfächig durchschnittlich – hohe Bedeutung für Flora / Vegetation
- hohe Bedeutung für die Avifauna
- mittlere Beeinträchtigung eines avifaunistischen Lebensraumes mit hoher Bedeutung vor allem aufgrund des Brutvorkommens des Ki eibitzes



Vorbelastung

- Verkehrsfächen, Siedlungsflächen und sonstige versiegelte Flächen
- Baubeschränkungsbereich B12 / A94
- bestehende Freileitungen ohne Rückbau
- bestehende Freileitungen mit Rückbau
- Regulierung von Oberflächengewässern

Technische Planung

- Rückbau 110kV Leitung
- Antragstrasse 380kV+110 kV mit Schutzstreifen und Baufeld
- Zuwegung

Auswirkungen

Verlust von (Teil-) Lebensräumen durch direkte bau- und / oder anlagenbedingte Flächeninanspruchnahme mit

- sehr hoher Wertigkeit für das Schutzgut Tiere und Pflanzen
- hoher Wertigkeit für das Schutzgut Tiere und Pflanzen
- durchschnittlicher Wertigkeit für das Schutzgut Tiere und Pflanzen

Avifaunistisches Gefährdungspotenzial für die Antragstrasse (nach natureconsult, 2011)

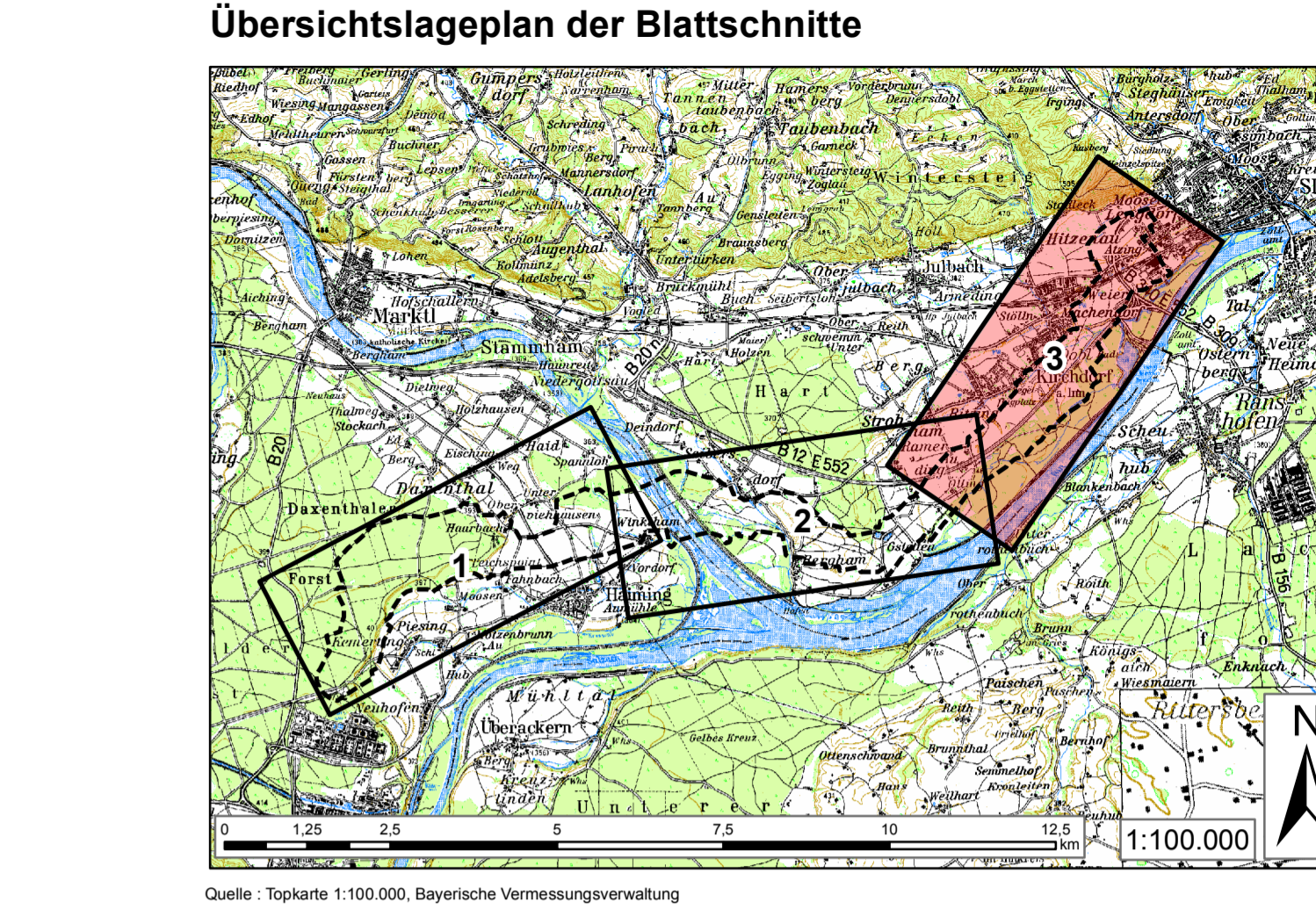
| Gefährdungspotenzial | zugeordnete Spannfeldflächen |
|--------------------------------|---|
| kein Gefährdungspotenzial | Mast 01 - Mast 43 (lg.B86), Mast UW Haiming - Mast 01; Mast 1 - Mast 13; Mast 30 - Mast 40; Mast 47 - Mast 48; Mast 47 - Mast 48; Mast 49 - Mast 54 |
| niedriges Gefährdungspotenzial | Mast 15 - Mast 17; Mast 40 - Mast 47; Mast 48 - Mast 49 |
| mittleres Gefährdungspotenzial | Mast 13 - Mast 15; Mast 17 - Mast 21; Mast 26 - Mast 30 |
| hohes Gefährdungspotenzial | Mast 21 - Mast 26 |

Entlastung von avifaunistischen Lebensräumen mit hervorgehobener Bedeutung durch Rückbau bestehender 110kV- bzw. 20kV-Leitungen mit

- höchster Bedeutung
- sehr hoher Bedeutung
- hoher Bedeutung
- untergeordneter Bedeutung

1. Tektur

- Antragstrasse 380kV+110 kV mit Schutzstreifen und Baufeld
- Zuwegung neu
- Zuwegung entfällt



Unterlage Nr. 12.2.8

OMV

380-KV-Anschlussleitung KW Haiming - UW Simbach

Unterlagen zur Umweltverträglichkeitsanalyse

- Schutzgut Tiere + Pflanzen -

1. Tektur

1:5.000 Blatt 3/3

Vorbereitungen: OMV Kraftwerk Haiming GmbH, Haiminger Straße 1, D-84489 Burghausen

Generalplaner: FICHTNER GMBH & Co. KG, Sarveystraße 3, 70191 Stuttgart

Planfeststellungsunterlagen

Aufgestellt Burghausen, 01.06.2012, Juli 2013

Firma: EGER & PARTNER, Austraße 35, 86153 Augsburg

Maßstab: 1:5000

Einheit: Meter

Dienstleistungsbeschreibung: Planfeststellungsbehörde

| Datum | Name |
|-------------------|--------|
| Bearb. 23.07.2013 | Kröner |
| Gepr. 23.07.2013 | Dinger |
| Org.-Einheit NAL | |

Ant. Trassenverl. 23.07.13 OK
 Ant. M. 1-64.53-1
 Baustraße M. 63

Zust. Datum Name Blatt: 3/3

P:\09\0823\ER\Steuerung\12_2_8_UVSW_Tiere_Pflanz_M5000_B3_3.mxd