

FFH-Verträglichkeitsprüfung für das FFH-Gebiet 7744-371 „Salzach und Unterer Inn“, im Rahmen des geplanten 4-streifigen Neubaus der BAB A 94 München - Pocking zwischen Markt und Simbach-West

Bestand

Lebensraumtypen nach Anhang I FFH-RL gem. MP (Regierung von Oberbayern 2015)

3150	Natürliche eutrophe Seen mit einer Vegetation des Magnopotamions oder Hydrocharitons
6210*	Naturnaher Kalk-Trockenrasen und deren Verbuchungsstadien (Festuco-Brometalia) (Besondere Bestände mit bemerkenswerten Orchideen)
6430	Feuchte Hochstaudenfluren der planaren und montanen bis alpinen Stufe
7220*	Kalktuffquellen (Cratoneurion)
9180*	Schlucht- und Hangmischwälder (Tilio-Acerion)
91E0*	Auenwälder mit <i>Alnus glutinosa</i> und <i>Fraxinus excelsior</i> (Alno-Padion, Alno incanae, Salicion albae)

Maßnahmen zur Schadensbegrenzung

4V	Erichtung von Schutzzäunen und Ausweisung von Tabuflächen
11Vnn	Verzicht auf Nachtbaustellen in den Aktivitätsbereichen von Biber und Fischotter
11Vnn	Spritzschutzwände entlang der Kalktuffquellen und entlang des Inns

Maßnahmen zur Kohärenzsicherung

10AAnn	Anlage von Auwald im räumlichen Zusammenhang mit dem FFH-Gebiet „Salzach und Unterer Inn“
11AAnn	Erhaltung und Entwicklung von feuchten Hochstaudenfluren, Kalktuffquellen, Schlucht- und Hangmischwäldern und Auenwäldern

Nachweise charakteristischer Arten der Lebensraumtypen gem. Anhang I FFH-RL

Charakteristische Arten(en)

Gr	Grauspecht (theoretische Revierrmittelpunkte)	91E0*
Sf	Springfrosch	91E0*

Arten nach Anhang II der FFH-Richtlinie (im Standarddatenbogen 06/2016 aufgeführt)

B	Biber	Arten im gesamten Flusssystem vorkommend:
F	Fischotter	
Sc	Schilmpfeilzger	
Sa	Scharlachkäfer	
Sf	Spanische Flagge	

Arten nach Anhang II der FFH-Richtlinie (nicht im Standarddatenbogen aufgeführt)

BW	Bauchige Windelschnecke
SW	Schmale Windelschnecke

Sonstige wichtige gebietsbezogene Informationen

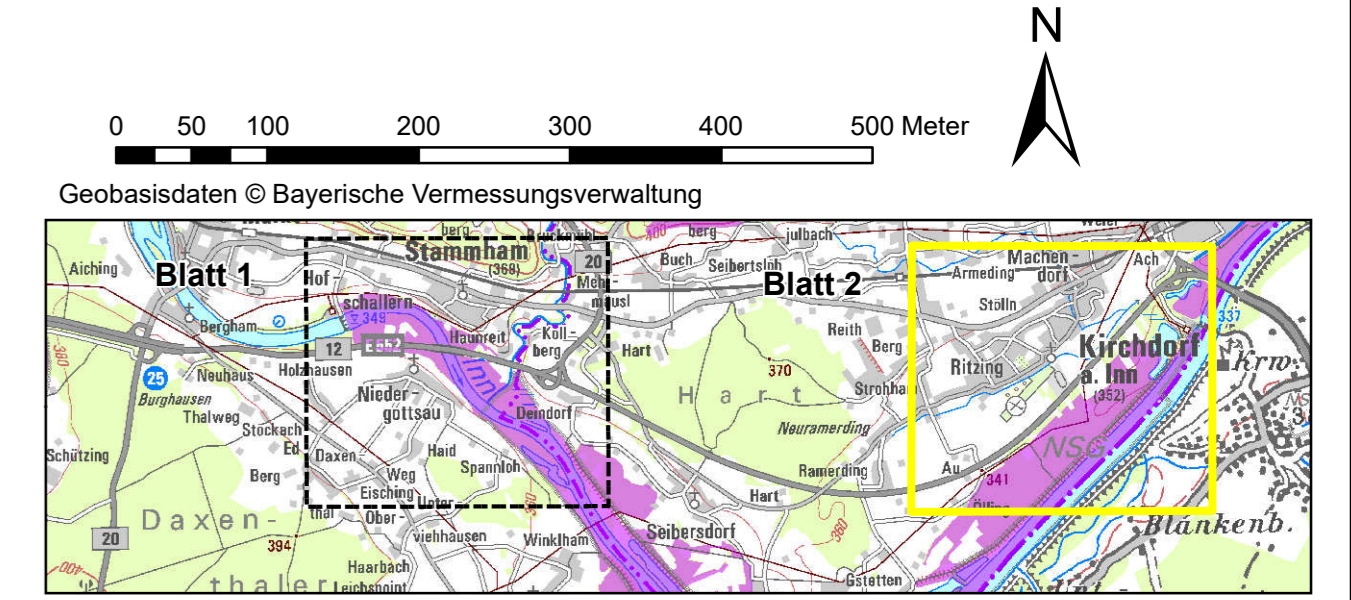
- Abgrenzung des FFH-Gebiets Nr. 7744-371 "Salzach und Unterer Inn"
- Wirkradius des Vorhabens (Abgrenzung siehe Unterlage 19.2.1)

Vorbelastung

Bestehende B12

Nachrichtlich

Streckenverlauf des geprüften Vorhabens



Beeinträchtigungen der Erhaltungsziele

B1 Beeinträchtigungsnummer

Beschreibung der Beeinträchtigungen

FFH-Lebensraumtyp (gem. Anhang I FFH-RL) / Tier- oder Pflanzenarten (Anhang II)

Beeinträchtigungen der Erhaltungsziele durch das geprüfte Vorhaben

B1	Beschreibung der Beeinträchtigung inkl. Einstufung der Erheblichkeit	Einstufung der Erheblichkeit
	Alle Prozentangaben beziehen sich auf den Anteil am Gesamtbestand des jeweiligen LRT laut Standarddatenbogen	ERHEBLICH
B2	NICHT ERHEBLICH

EINSTUFUNG DER BEEINTRÄCHTIGUNGEN DER ERHALTUNGSZIELE (KUMULATIV)

ERHEBLICH

NICHT ERHEBLICH

Wirkozonen des geprüften Vorhabens

58 dB(A)tags-Isophone (Prognose-Planfall 2035)

Maßnahmen zur Schadensbegrenzung

9V Maßnahmennummer

Beschreibung der Maßnahmen

Maßnahmen zur Schadensbegrenzung für das geprüfte Vorhaben

9V	Beschreibung der Maßnahme
.....

EINSTUFUNG DER VERBLEIBENDEN BEEINTRÄCHTIGUNGEN DER ERHALTUNGSZIELE (KUMULATIV)

ERHEBLICH

NICHT ERHEBLICH

Fischotter

Geprüfte mögliche Beeinträchtigungen der Erhaltungsziele durch das Vorhaben

Kein anlage- oder baubedingter Verlust von Fortpflanzungs- oder Ruhestätten des Fischotters
Keine baubedingte Störung der Wanderachsen des Fischotters durch projektierte zweispurige Brückenbauwerke
Keine baubedingte Störung des Fischotters in seiner natürlichen Aktivitätszeit

Geprüfte Pläne und Projekte mit summierenden Wirkungen auf den LRT

EINSTUFUNG DER BEEINTRÄCHTIGUNGEN DER ERHALTUNGSZIELE (KUMULATIV)

NICHT ERHEBLICH

Maßnahmen zur Schadensbegrenzung des geprüften Vorhabens

9V Verzicht auf Nachtbaustellen in den Aktivitätsbereichen nachtaktiver Arten

VERBLEIBENDE BEEINTRÄCHTIGUNGEN DER ERHALTUNGSZIELE (KUMULATIV)

NICHT ERHEBLICH

Spanische Flagge

Geprüfte mögliche Beeinträchtigungen der Erhaltungsziele durch das Vorhaben

Kein anlage- oder baubedingter Verlust von Fortpflanzungs- oder Ruhestätten der Spanischen Flagge
Keine Einschränkung von Wander- und Austauschbeziehungen

Geprüfte Pläne und Projekte mit summierenden Wirkungen auf den LRT

EINSTUFUNG DER BEEINTRÄCHTIGUNGEN DER ERHALTUNGSZIELE (KUMULATIV)

NICHT ERHEBLICH

Maßnahmen zur Schadensbegrenzung des geprüften Vorhabens

11Vnn Spritzschutzwände entlang der Kalktuffquellen und entlang des Inns

VERBLEIBENDE BEEINTRÄCHTIGUNGEN DER ERHALTUNGSZIELE (KUMULATIV)

NICHT ERHEBLICH

LRT 6210* Naturnaher Kalk-Trockenrasen und deren Verbuchungsstadien (Festuco-Brometalia) (Besondere Bestände mit bemerkenswerten Orchideen)

B1.1 Kein direkter flächiger Verlust durch Überbauung

B1.2 Kein baubedingter theoretischer Verlust durch Staustoffdeposition (Projektbezogene Deposition unter dem Abschneideeffekt von 0,3 kg N/ha) (Bagatelgrenze gem. Lambrecht und Trautner (2007): Verlust von 0 m² unabhängig vom relativen Verlust im Verhältnis zur Gesamtfäche des LRT im Gesamtgebiet)

Geprüfte Pläne und Projekte mit summierenden Wirkungen auf den LRT

• Deichrückverlegung Fridolfing

EINSTUFUNG DER BEEINTRÄCHTIGUNGEN DER ERHALTUNGSZIELE (KUMULATIV)

NICHT ERHEBLICH

Maßnahmen zur Schadensbegrenzung des geprüften Vorhabens

VERBLEIBENDE BEEINTRÄCHTIGUNGEN DER ERHALTUNGSZIELE (KUMULATIV)

NICHT ERHEBLICH

LRT 9180* Schlucht- und Hangmischwälder (Tilio-Acerion)

B4.1 Baubedingter Verlust von 92 m² Lebensraumtyp (relativer Verlust von 0,01 % der Gesamtfäche des LRT im FFH-Gebiet; Bagatelgrenze gem. Lambrecht und Trautner (2007): Verlust von 500 m² bei einem relativen Verlust von ≤ 0,1 % des LRT im Gesamtgebiet)

B4.2 Anlagebedingter Verlust von 440 m² Lebensraumtyp (relativer Verlust von 0,06 % der Gesamtfäche des LRT im FFH-Gebiet; Bagatelgrenze gem. Lambrecht und Trautner (2007): Verlust von 500 m² bei einem relativen Verlust von ≤ 0,1 % des LRT im Gesamtgebiet)

B4.3 Betriebsbedingter theoretischer Verlust von 316 m² des LRT durch Staustoffdeposition (relativer Verlust von 0,04 % der Gesamtfäche des LRT im FFH-Gebiet; Bagatelgrenze gem. Lambrecht und Trautner (2007): Verlust von 500 m² bei einem relativen Verlust von ≤ 0,1 % des LRT im Gesamtgebiet)

Geprüfte Pläne und Projekte mit summierenden Wirkungen auf den LRT

EINSTUFUNG DER BEEINTRÄCHTIGUNGEN DER ERHALTUNGSZIELE (KUMULATIV)

ERHEBLICH

Maßnahmen zur Schadensbegrenzung des geprüften Vorhabens

4V Errichtung von Schutzzäunen und Ausweisung von Tabuflächen

VERBLEIBENDE BEEINTRÄCHTIGUNGEN DER ERHALTUNGSZIELE (KUMULATIV)

ERHEBLICH

LRT 8430 Feuchte und nasse Hochstaudenfluren, planar bis montan

Geprüfte mögliche Beeinträchtigungen der Erhaltungsziele durch das Vorhaben

B2.1 Kein direkter flächiger Verlust durch Überbauung (relativer Verlust von 0,03 % der Gesamtfäche des LRT im FFH-Gebiet; Bagatelgrenze gem. Lambrecht und Trautner (2007): Verlust von 500 m² bei einem relativen Verlust von ≤ 0,1 % des LRT im Gesamtgebiet)

Geprüfte Pläne und Projekte mit summierenden Wirkungen auf den LRT

EINSTUFUNG DER BEEINTRÄCHTIGUNGEN DER ERHALTUNGSZIELE (KUMULATIV)

NICHT ERHEBLICH

Maßnahmen zur Schadensbegrenzung des geprüften Vorhabens

4V Errichtung von Schutzzäunen und Ausweisung von Tabuflächen

VERBLEIBENDE BEEINTRÄCHTIGUNGEN DER ERHALTUNGSZIELE (KUMULATIV)

NICHT ERHEBLICH

Huchen, Gruppe

Geprüfte mögliche Beeinträchtigungen der Erhaltungsziele durch das Vorhaben

Kein bau- oder anlagebedingter Verlust von Fortpflanzungs- und Ruhestätten der Arten
Keine baubedingte Beeinträchtigung des Wanderkorridors der Arten durch projektierte zweispurige Brückenbauwerke
Keine baubedingte Beeinträchtigung der Gruppe während ihrer natürlichen Aktivitätszeit
Keine beurteilungsrelevante betriebliche Beeinträchtigung der Arten durch Schadstoffeinträge in den Inn

Geprüfte Pläne und Projekte mit summierenden Wirkungen auf den LRT

• Deichrückverlegung Fridolfing

EINSTUFUNG DER BEEINTRÄCHTIGUNGEN DER ERHALTUNGSZIELE (KUMULATIV)

NICHT ERHEBLICH

Maßnahmen zur Schadensbegrenzung des geprüften Vorhabens

9V Verzicht auf Nachtbaustellen in den Aktivitätsbereichen nachtaktiver Arten (hier Gruppe)

11Vnn Spritzschutzwände entlang der Kalktuffquellen und entlang des Inns

VERBLEIBENDE BEEINTRÄCHTIGUNGEN DER ERHALTUNGSZIELE (KUMULATIV)

NICHT ERHEBLICH

LRT 7220* Kalktuffquellen (Cratoneurion)

Geprüfte mögliche Beeinträchtigungen der Erhaltungsziele durch das Vorhaben

B3.1 Baubedingter Verlust von 1 m² Lebensraumtyp (Bagatelgrenze gem. Lambrecht und Trautner (2007): Verlust von 0 m² unabhängig vom relativen Verlust im Verhältnis zur Gesamtfäche des LRT im Gesamtgebiet)

B3.2 Anlagebedingter Verlust von 30 m² des Lebensraumtyps (Bagatelgrenze gem. Lambrecht und Trautner (2007): Verlust von 0 m² unabhängig vom relativen Verlust im Verhältnis zur Gesamtfäche des LRT im Gesamtgebiet)

B3.3 Betriebsbedingte erhebliche Beeinträchtigung des Lebensraumtyps durch Tauste und andere Schadstoffe

Geprüfte Pläne und Projekte mit summierenden Wirkungen auf den LRT

EINSTUFUNG DER BEEINTRÄCHTIGUNGEN DER ERHALTUNGSZIELE (KUMULATIV)

ERHEBLICH

Maßnahmen zur Schadensbegrenzung des geprüften Vorhabens

4V Errichtung von Schutzzäunen und Ausweisung von Tabuflächen

11Vnn Spritzschutzwände entlang der Kalktuffquellen und entlang des Inns

VERBLEIBENDE BEEINTRÄCHTIGUNGEN DER ERHALTUNGSZIELE (KUMULATIV)

ERHEBLICH

LRT 91E0* Auenwälder mit *Alnus glutinosa* und *Fraxinus excelsior* (Alno-Padion, Alno incanae, Salicion albae)

Geprüfte mögliche Beeinträchtigungen der Erhaltungsziele durch das Vorhaben

B5.1 Baubedingter Verlust von 1.620 m² Lebensraumtyp (relativer Verlust von 0,03 % der Gesamtfäche des LRT im FFH-Gebiet; Bagatelgrenze gem. Lambrecht und Trautner (2007): Verlust von 1.000 m² bei einem relativen Verlust von ≤ 0,1 % des LRT im Gesamtgebiet)

B5.2 Anlagebedingter Verlust von 18.576 m² Lebensraumtyp durch Versiegelung und Überbauung (relativer Verlust von 0,14 % der Gesamtfäche des LRT im FFH-Gebiet; Bagatelgrenze gem. Lambrecht und Trautner (2007): Verlust von 500 m² bei einem relativen Verlust von ≤ 0,2 % des LRT im Gesamtgebiet)

B5.3 Keine zusätzliche Beeinträchtigung der charakteristischen Art Grauspecht durch Veränderung der Verleumdungssituation seiner Habitate über den bau- und anlagebedingten Flächenverlust hinaus

B5.4 Keine zusätzliche Beeinträchtigung der charakteristischen Art Springfrosch über den bau- und anlagebedingten Flächenverlust hinaus

Geprüfte Pläne und Projekte mit summierenden Wirkungen auf den LRT

• Deichrückverlegung Fridolfing

EINSTUFUNG DER BEEINTRÄCHTIGUNGEN DER ERHALTUNGSZIELE (KUMULATIV)

ERHEBLICH

Maßnahmen zur Schadensbegrenzung des geprüften Vorhabens

4V Errichtung von Schutzzäunen und Ausweisung von Tabuflächen

VERBLEIBENDE BEEINTRÄCHTIGUNGEN DER ERHALTUNGSZIELE (KUMULATIV)

ERHEBLICH

LRT 91E0* Auenwälder mit *Alnus glutinosa* und *Fraxinus excelsior* (Alno-Padion, Alno incanae, Salicion albae)

Geprüfte mögliche Beeinträchtigungen der Erhaltungsziele durch das Vorhaben

B5.1 Baubedingter Verlust von 1.620 m² Lebensraumtyp (relativer Verlust von 0,03 % der Gesamtfäche des LRT im FFH-Gebiet; Bagatelgrenze gem. Lambrecht und Trautner (2007): Verlust von 1.000 m² bei einem relativen Verlust von ≤ 0,1 % des LRT im Gesamtgebiet)

B5.2 Anlagebedingter Verlust von 18.576 m² Lebensraumtyp durch Versiegelung und Überbauung (relativer Verlust von 0,14 % der Gesamtfäche des LRT im FFH-Gebiet; Bagatelgrenze gem. Lambrecht und Trautner (2007): Verlust von 500 m² bei einem relativen Verlust von ≤ 0,2 % des LRT im Gesamtgebiet)

B5.3 Keine zusätzliche Beeinträchtigung der charakteristischen Art Grauspecht durch Veränderung der Verleumdungssituation seiner Habitate über den bau- und anlagebedingten Flächenverlust hinaus

B5.4 Keine zusätzliche Beeinträchtigung der charakteristischen Art Springfrosch über den bau- und anlagebedingten Flächenverlust hinaus

Geprüfte Pläne und Projekte mit summierenden Wirkungen auf den LRT

• Deichrückverlegung Fridolfing

EINSTUFUNG DER BEEINTRÄCHTIGUNGEN DER ERHALTUNGSZIELE (KUMULATIV)

ERHEBLICH

Maßnahmen zur Schadensbegrenzung des geprüften Vorhabens

4V Errichtung von Schutzzäunen und Ausweisung von Tabuflächen

VERBLEIBENDE BEEINTRÄCHTIGUNGEN DER ERHALTUNGSZIELE (KUMULATIV)

ERHEBLICH

ANUVA STADT-UND UMWELTPLANUNG

Nordostpark 89
D-04111 Nürnberg
Tel.: 0911/4626276
eMail: info@anuva.de
Internet: www.anuva.de

gezeichnet	11/2022	Meyer
bearbeitet	11/2022	Propp / Hötters
geprüft		

Nürnberg, den 30.11.2022

Man. Wehler
(Dipl.-Biol. Klaus Albrecht)

Die Autobahn Südbayern

Außenstelle Deggendorf
Grallinger Straße 83 - 94469 Deggendorf

bearbeitet	GZ		
gezeichnet	GZ		
geprüft	GZ D14		11/2022
	GZ		

PSP-Nr.: B015.ABAA9440.60

Nr.	Art der Änderung	Datum	Zeichen

Lagesystem	DHDN 90; GK4 (Lagestatus 120)	Stand	Kalaster	2020
Höhensystem	DHN 12 (Höhenstatus 100)	Bestandsvermessung		2017

FESTSTELLUNGSENTWURF

Die Autobahn GmbH des Bundes

Unterlage / Blatt-Nr.: 19.2.3 / 2.2

Arten und Beeinträchtigungen der Erhaltungsziele/Maßnahmen für das FFH-Gebiet 7744-371 „Salzach und Unterer Inn“

Maßstab: 1:5.000

A 94 München - Pocking (A 3)
4-streifiger Neubau der A 94
zwischen Markt und Simbach-West
von Bau-km: 0+105.000 - 13+290.000

Aufgestellt: 15.12.2022
Niederlassung Südbayern
Außenstelle Deggendorf

W. Priescher
Priescher, Leiter der Außenstelle